



Руководство по эксплуатации

ГИДРАВЛИЧЕСКИЙ
БЫСТРОСЪЕМНЫЙ МЕХАНИЗМ
DELTA QC

Благодарим вас за то, что вы сделали заказ в нашей компании!

Будем признательны, если вы оставите отзыв о нас. Это пойдет нам только на пользу: мы сможем улучшить качество нашей работы и повысить уровень обслуживания клиентов! Вы от этого только выиграете!

Просим оставить отзыв по электронной почте **kaizen@mirdelta.ru**. А если вы добавите к своему тексту фото вашего заказа, это сможет помочь другим людям с выбором и пониманием качества нашей продукции.

СОДЕРЖАНИЕ

1. ОБЩИЕ СВЕДЕНИЯ ОБ ИЗДЕЛИИ.....	4
2. МЕРЫ БЕЗОПАСНОСТИ	5
3. ТЕХНИЧЕСКИЕ ХАРАКТЕРИСТИКИ	6
4. ПОДКЛЮЧЕНИЕ БЫСТРОСЪЕМНОГО МЕХАНИЗМА К ГИДРОСИСТЕМЕ..	7
5. СИСТЕМА МАРКИРОВКИ.....	9
6. ЭКСПЛУАТАЦИЯ.....	10
7. КОНСЕРВАЦИЯ	12
8. РЕКОМЕНДУЕМЫЕ ЕЖЕНЕДЕЛЬНЫЕ ПРОВЕРКИ.....	13
9. ГАРАНТИЙНЫЕ ОБЯЗАТЕЛЬСТВА.....	14
10. ОТМЕТКИ О ПРОДАЖЕ.....	15

1. ОБЩИЕ СВЕДЕНИЯ ОБ ИЗДЕЛИИ

Быстросъемные механизмы предназначены для быстрой смены рабочего оборудования (ковш, гидромолот, гидробои, рыхлитель, грейфер и т.п.) без привлечения дополнительного рабочего персонала. Управление гидравлическим быстросъемным механизмом осуществляется дистанционно из кабины экскаватора.

Быстросъемный механизм значительно экономит время при смене оборудования.

Конструкция предлагаемых БСМ обладает рядом преимуществ:

- Не требует переделки металлоконструкции ковша и уже приобретенного оборудования.
- Не требователен к износу присоединительных посадочных мест ковша.
- Возможна установка на любой экскаватор, с соответствующей эксплуатационной массой.

2. МЕРЫ БЕЗОПАСНОСТИ

Большинство несчастных случаев вызвано игнорированием основных правил монтажа, работы и ремонта или пренебрежением осмотра быстросъемного механизма перед работой. Перед работой или ремонтом этого быстросъемного механизма, убедитесь, что прочитали и полностью поняли меры предосторожности, указанные в этом руководстве.



ОПАСНО

Никогда не помещайте руки внутрь быстросъемного механизма при работающем двигателе базовой машины.

-
- Быстросъемный механизм не следует использовать в течение длительного времени без периодического обслуживания всех рабочих деталей.
 - Не используйте быстросъемный механизм в случае повышенной вибрации, снимите его во избежание преждевременного износа.
 - Перед разъединением или соединением гидравлических рукавов, остановите двигатель базовой машины, сбросьте давление жидкости в рукавах и подождите около двух минут.
 - Работа без ограничителя быстросъемного механизма не допускается.

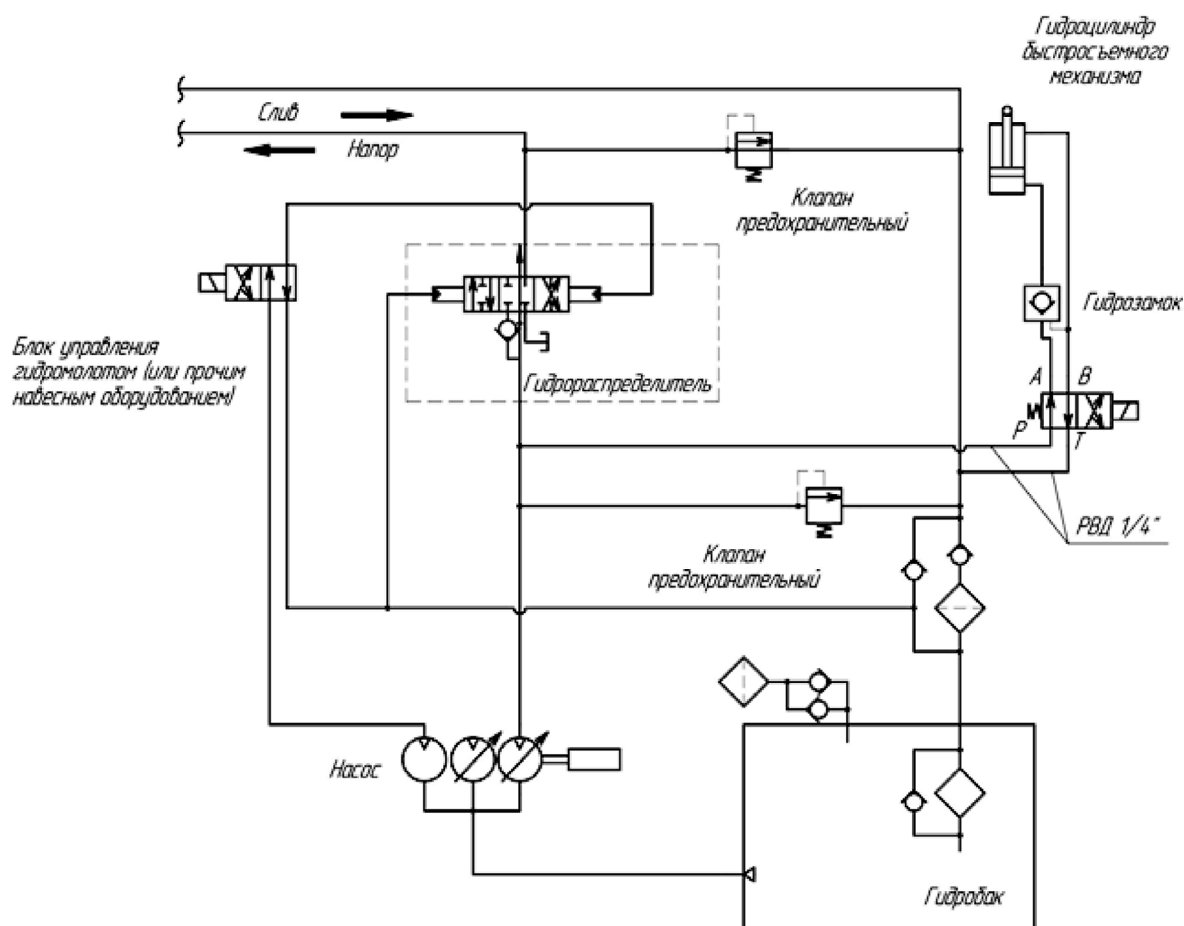
3. ТЕХНИЧЕСКИЕ ХАРАКТЕРИСТИКИ

Быстросъемные механизмы изготавливаются непосредственно под присоединительные размеры экскаватора и подразделяются на шесть размерных групп.

Модель	Рабочее давление, атм	Межосевые размеры, мм	Ширина рукояти, мм	Масса, кг	Масса экскаватора, т
Delta QC50	40-380	230-280	215-250	68	7-10
Delta QC100	40-380	380-420	250-280	360	11-18
Delta QC200	40-380	455-485	280-340	380	19-26
Delta QC300	40-380	490-545	340-380	600	27-36
Delta QC400	40-380	530-610	380-430	775	37-45
Delta QC500	40-380	600-700	430-500	815	47-55

4. ПОДКЛЮЧЕНИЕ БЫСТРОСЪЕМНОГО МЕХАНИЗМА К ГИДРОСИСТЕМЕ

Схема показывает одну из простейших гидравлических схем в случае подключения быстросъемного механизма к двухсекционному распределителю с электромагнитным управлением базовой машины.



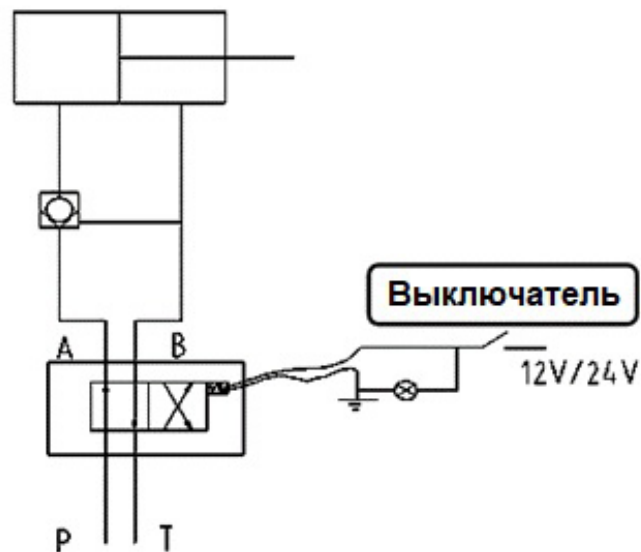
ВАЖНО

Если гидросистема отлична от рис 4.1, проконсультируйтесь со специалистами сервисной службы.

Рекомендации:

- Использовать для подключения к базовой машине рукава высокого давления сечением не менее Ду 6, рассчитанные на давление не более 400 атм.
- Отбор давления обязательно от основного насоса. Подключать быстросъемный механизм к линиям управления от вспомогательного насоса не допустимо.
- Работа без ограничителя быстросъемного механизма не допускается.

Электрическая схема подключения



Подключение г/линии

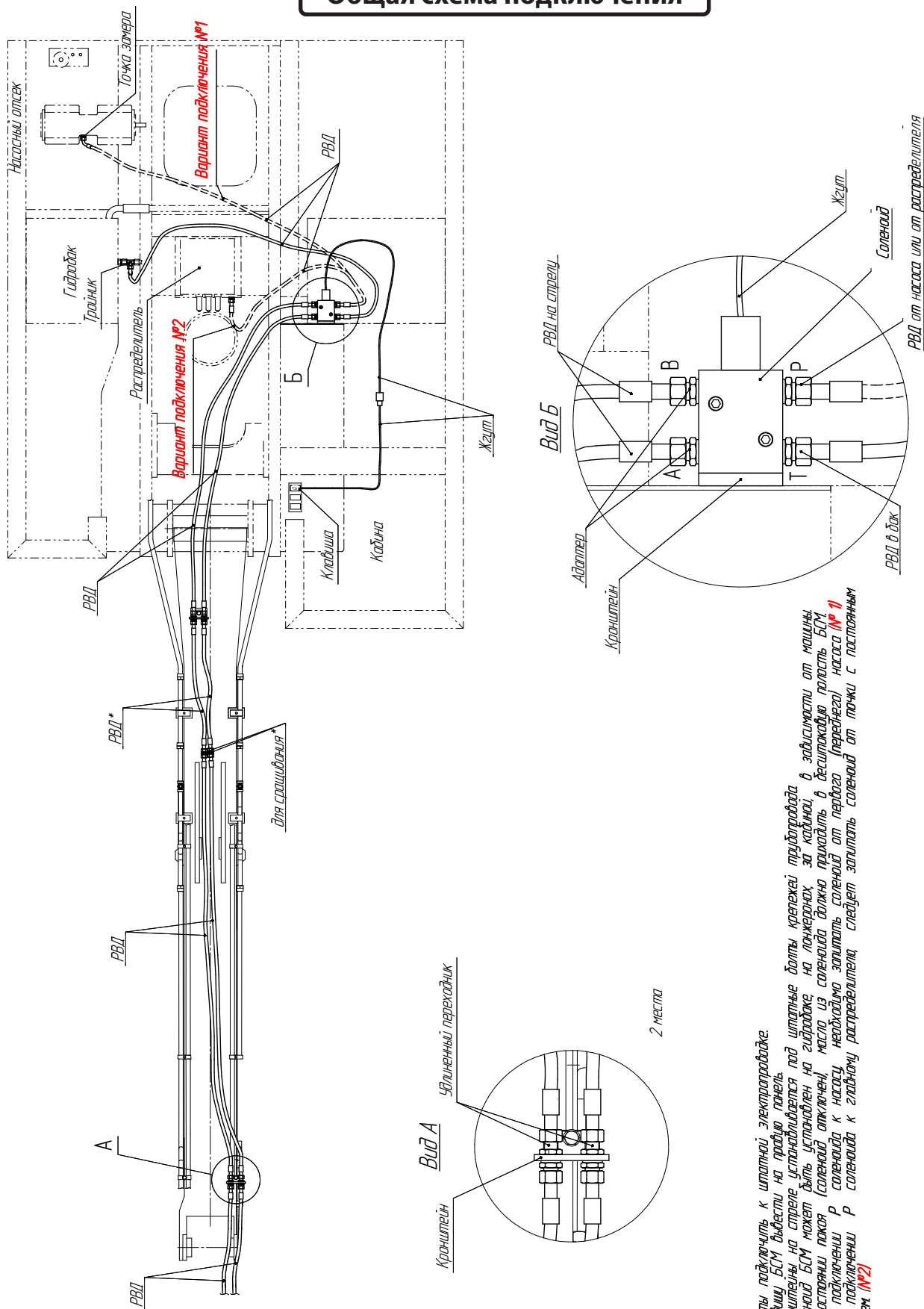
При выключеном питания, порт "P" подключается к порту "A";
порт "B" подключается к порту "T".

Шток г/цилиндра выдвигается, квик-каплер заблокирован.

При включенном питании, порт "P" подключается к порту "B";
порт "A" подключается к порту "T"

Шток г/цилиндра втягивается, квик-каплер разблокирован



Общая схема подключения



1. Жгуты подключить к штатной электропроводке.
2. Каблюшу БСУ вывести на правую панель.
3. Кранштейны на стреле установить под шпильные болты крепежей гидроблока в зависимости от машины.
4. Соленоид БСУ может быть установлен на гидроблок на лонжеронах за кабиной, в зависимости от машины.
5. В составной локос (соленоид отключен), масло из соленоида должно привалить в десктоковую прорезь БСУ.
6. При подключении Р соленоида к насосу, необходимо заполнить соленоид от первого (переднего) насоса (№ 1).
7. При подключении Р соленоида к гидроблоку распределителя, следует заполнить соленоид от точки с постоянным давлением (№2).

5. СИСТЕМА МАРКИРОВКИ

Заводской номер изделия отпечатан на маркировочном шильде, закрепленной на корпусе быстросъемного механизма. Это очень важно для исполнения заказа запасных частей, ремонта и осуществления гарантийного обслуживания.

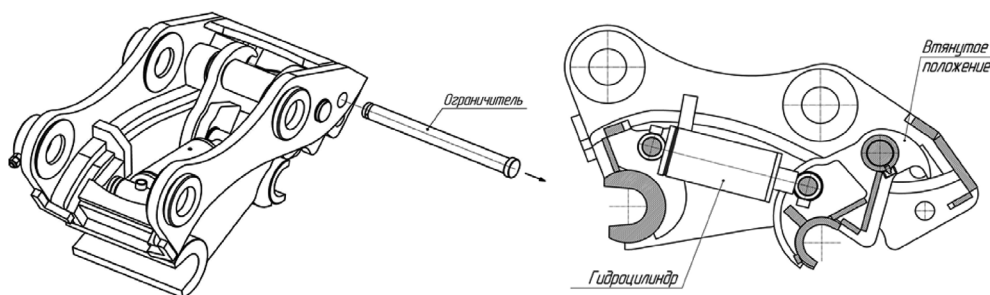
	115583, Москва, Каширское шоссе, д. 65 www.tradicia-k.ru	
○		
Модель:	Заводской номер:	Вес:
<input type="text"/>	<input type="text"/>	<input type="text"/> кг
Макс. поток:	от <input type="text"/> до <input type="text"/> л/мин	
Макс. давление:	от <input type="text"/> до <input type="text"/> бар	
максимальное обратное давление:	<input type="text"/> бар	Дата изготовления <input type="text"/> ○
99-5172	Auger Torque Europe Ltd.	

6. ЭКСПЛУАТАЦИЯ

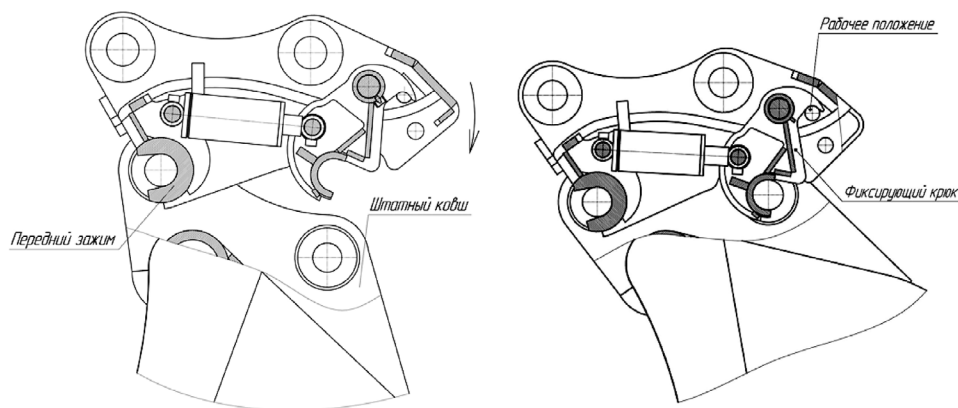
Перед началом ежедневной эксплуатации необходимо произвести тщательную проверку указанных далее положений. Быстросъемный механизм следует опустить на ровную, устойчивую поверхность, машинисту рекомендуется носить соответствующую спецодежду. В целях предотвращения непредвиденных нарушений в работе машинисту рекомендуется производить периодический осмотр быстросъемного оборудования.

Установка навесного оборудования:

- Убедитесь, что пальцы в навесном оборудовании правильно установлены.
- Снимите ограничитель с быстросъемного механизма.



- Нажмите и держите нажатым выключатель быстрой сцепки в кабине для высвобождения крюка быстросъемного механизма. Установите быстросъемный механизм с фиксированным открытым зажимом на передний палец навесного оборудования. Отпустите быстросъемный механизм вниз так, чтобы палец навесного оборудования полностью вошел в передний зажим быстросъемного механизма.
- Отпустите выключатель быстрого крепления для захвата быстросъемного механизма. Крюк выдвинется вперед и закрепится на пальце навесного оборудования. Установите ограничитель в рабочее положение и застопорите его игольчатым шплинтом.



- Приподнимите ковш с быстросъемным механизмом над уровнем земли, проверьте надежность фиксации.

При снятии навесного оборудования действия производятся в обратном порядке.

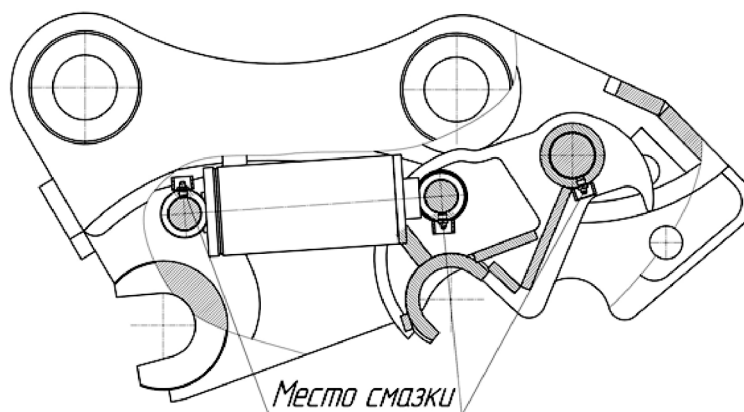
7. КОНСЕРВАЦИЯ

Перед постановкой на длительное хранение (свыше одного месяца) крепежные пальцы должны быть подвергнуты консервации.

Перед консервацией необходимо тщательно очистить быстросъемный механизм от пыли, грязи, коррозии и масла. Восстановить повреждённые покрытия. Чистка быстросъемного механизма должна производиться методом, исключающим повреждение рабочих поверхностей, узлов и механизмов, нанесённых защитных покрытий.

8. РЕКОМЕНДУЕМЫЕ ЕЖЕНЕДЕЛЬНЫЕ ПРОВЕРКИ

- Проверьте быстросъемный механизм на предмет отсутствия повреждений или отсутствующих деталей, ослабших или отсутствующих пальцев и порезанных или потертых гидравлических шлангов. При необходимости отремонтируйте или замените, используя оригинальные запчасти.
- Осмотрите зажим фиксирующего крюка на предмет износа рабочей поверхности. Это приводит к увеличению зазора между пальцем ковша и крюком. При необходимости отремонтируйте или замените.
- Смажьте ось вращения фиксирующего крюка и оси гидроцилиндров солидолом.
- Места смазки должны быть защищены колпачками во избежание загрязнения.



9. ГАРАНТИЙНЫЕ ОБЯЗАТЕЛЬСТВА

Предприятие-изготовитель гарантирует исправную работу быстросъемного механизма в течение 12 месяцев со дня продажи при соблюдении правил эксплуатации. Гарантия не распространяется на гидроцилиндр и быстроизнашивающиеся детали – ограничитель, компенсирующие втулки.

Поставщик не несет ответственности в случаях:

- использования быстросъемного механизма с неоригинальными подвесными устройствами (переходными адаптерами, плитами и т.п.)
- использования быстросъемного механизма на неисправных базовых машинах
- неправильного обслуживания или использования
- недостаточного или ненадлежащего технического обслуживания
- применения не рекомендуемых масел и смазочных материалов
- самостоятельного, не согласованного с изготовителем изменения конструкции быстросъемного механизма
- повреждений в связи с применением запасных частей, изготовленных другими производителями
- повреждения базовой машины (экскаватора) от некомпетентного использования быстросъемного механизма
- использование на базовой машине несоответствующей эксплуатационной массы

Примечание: предприятие - изготовитель имеет право вносить в конструкцию быстросъемного механизма изменения, не отраженные в руководстве по эксплуатации.

Установка быстросъемного механизма возможна исключительно на оригинальные подвесные устройства (переходные адаптеры, плиты и т.п.) производства Delta. В остальных случаях, гарантия на оборудование не распространяется!



115583, г. Москва,
Елецкая улица, дом 26
т/ф: 8 800 100 40 69
+7 495 727 40 69

company@tradicia-k.ru
www.tradicia-k.ru

