



Руководство по эксплуатации

ГИДРАВЛИЧЕСКИЙ  
БЫСТРОСЪЕМНЫЙ МЕХАНИЗМ  
**DELTA QC**

**БУДЬ  
В КУРСЕ!**  
АКЦИИ-СКИДКИ-НОВОСТИ



Благодарим вас за то, что вы сделали заказ в нашей компании!

Будем признательны, если вы оставите отзыв о нас. Это пойдет нам только на пользу: мы сможем улучшить качество нашей работы и повысить уровень обслуживания клиентов! Вы от этого только выиграете!

Просим оставить отзыв по электронной почте [kaizen@mirdelta.ru](mailto:kaizen@mirdelta.ru). А если вы добавите к своему тексту фото вашего заказа, это сможет помочь другим людям с выбором и пониманием качества нашей продукции.

# СОДЕРЖАНИЕ

1. ОБЩИЕ СВЕДЕНИЯ ОБ ИЗДЕЛИИ .....	4
2. МЕРЫ БЕЗОПАСНОСТИ .....	5
3. ТЕХНИЧЕСКИЕ ХАРАКТЕРИСТИКИ .....	6
4. ПОДКЛЮЧЕНИЕ БЫСТРОСЪЕМНОГО МЕХАНИЗМА К ГИДРОСИСТЕМЕ.....	7
5. СИСТЕМА МАРКИРОВКИ .....	9
6. ЭКСПЛУАТАЦИЯ.....	10
7. КОНСЕРВАЦИЯ.....	12
8. РЕКОМЕНДУЕМЫЕ ЕЖЕНЕДЕЛЬНЫЕ ПРОВЕРКИ.....	13
9. ГАРАНТИЙНЫЕ ОБЯЗАТЕЛЬСТВА .....	14
10. ОТМЕТКИ О ПРОДАЖЕ .....	15

# 1. ОБЩИЕ СВЕДЕНИЯ ОБ ИЗДЕЛИИ

Быстросъемные механизмы предназначены для быстрой смены рабочего оборудования (ковш, гидромолот, гидробои, рыхлитель, грейфер и т.п.) без привлечения дополнительного рабочего персонала. Управление гидравлическим быстросъемным механизмом осуществляется дистанционно из кабины экскаватора.

Быстросъемный механизм значительно экономит время при смене оборудования.

Конструкция предлагаемых БСМ обладает рядом преимуществ:

- Не требует переделки металлоконструкции ковша и уже приобретенного оборудования.
- Не требователен к износу присоединительных посадочных мест ковша.
- Возможна установка на любой экскаватор, с соответствующей эксплуатационной массой.

## 2. МЕРЫ БЕЗОПАСНОСТИ

Большинство несчастных случаев вызвано игнорированием основных правил монтажа, работы и ремонта или пренебрежением осмотром быстросъемного механизма перед работой. Перед работой или ремонтом этого быстросъемного механизма, убедитесь, что прочитали и полностью поняли меры предосторожности, указанные в этом руководстве.

---



### **ОПАСНО**

Никогда не помещайте руки внутрь быстросъемного механизма при работающем двигателе базовой машины.

---

- Быстросъемный механизм не следует использовать в течение длительного времени без периодического обслуживания всех рабочих деталей.
- Не используйте быстросъемный механизм в случае повышенной вибрации, снимите его во избежание преждевременного износа.
- Перед разъединением или соединением гидравлических рукавов, остановите двигатель базовой машины, сбросьте давление жидкости в рукавах и подождите около двух минут.
- Работа без ограничителя быстросъемного механизма не допускается.

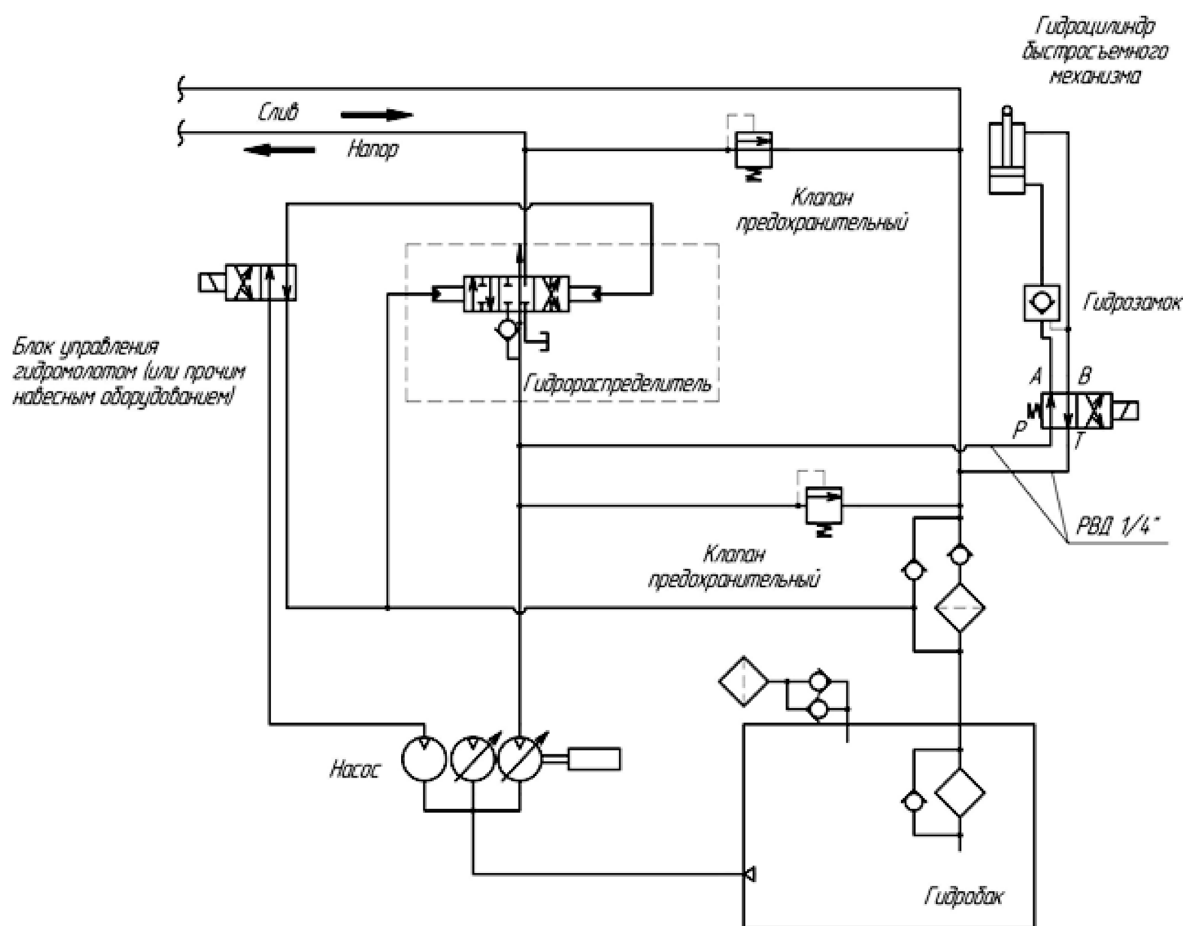
### 3. ТЕХНИЧЕСКИЕ ХАРАКТЕРИСТИКИ

Быстросъемные механизмы изготавливаются непосредственно под присоединительные размеры экскаватора и подразделяются на шесть размерных групп.

<b>Модель</b>	<b>Рабочее давление, атм</b>	<b>Межосевые размеры, мм</b>	<b>Ширина рукояти, мм</b>	<b>Масса, кг</b>	<b>Масса экскаватора, т</b>
Delta QC50	40-380	230-280	215-250	68	7-10
Delta QC100	40-380	380-420	250-280	360	11-18
Delta QC200	40-380	455-485	280-340	380	19-26
Delta QC300	40-380	490-545	340-380	600	27-36
Delta QC400	40-380	530-610	380-430	775	37-45
Delta QC500	40-380	600-700	430-500	815	47-55

## 4. ПОДКЛЮЧЕНИЕ БЫСТРОСЪЕМНОГО МЕХАНИЗМА К ГИДРОСИСТЕМЕ

Схема показывает одну из простейших гидравлических схем в случае подключения быстросъемного механизма к двухсекционному распределителю с электромагнитным управлением базовой машины.



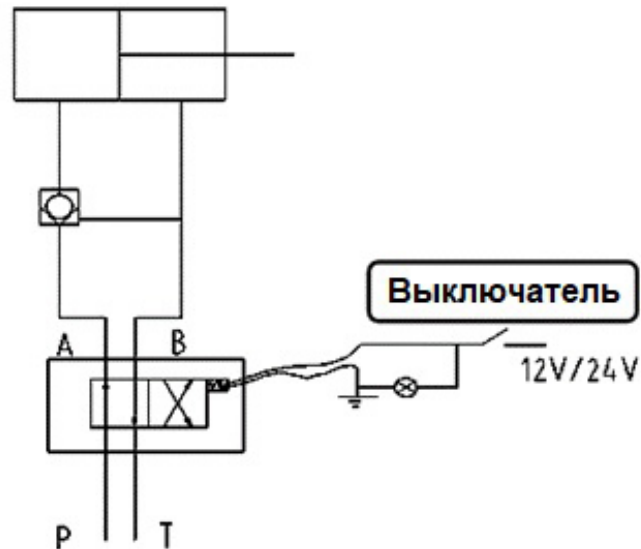
### ВАЖНО

Если гидросистема отлична от рис 4.1, проконсультируйтесь со специалистами сервисной службы.

### Рекомендации:

- Использовать для подключения к базовой машине рукава высокого давления сечением не менее Ду 6, рассчитанные на давление не более 400 атм.
- Допускается подключение быстросъемного механизма к линиям управления от вспомогательного насоса.

Электрическая схема подключения



Подключение г/линии

При выключенном питании, порт "P" подключается к порту "A";  
порт "B" подключается к порту "T".

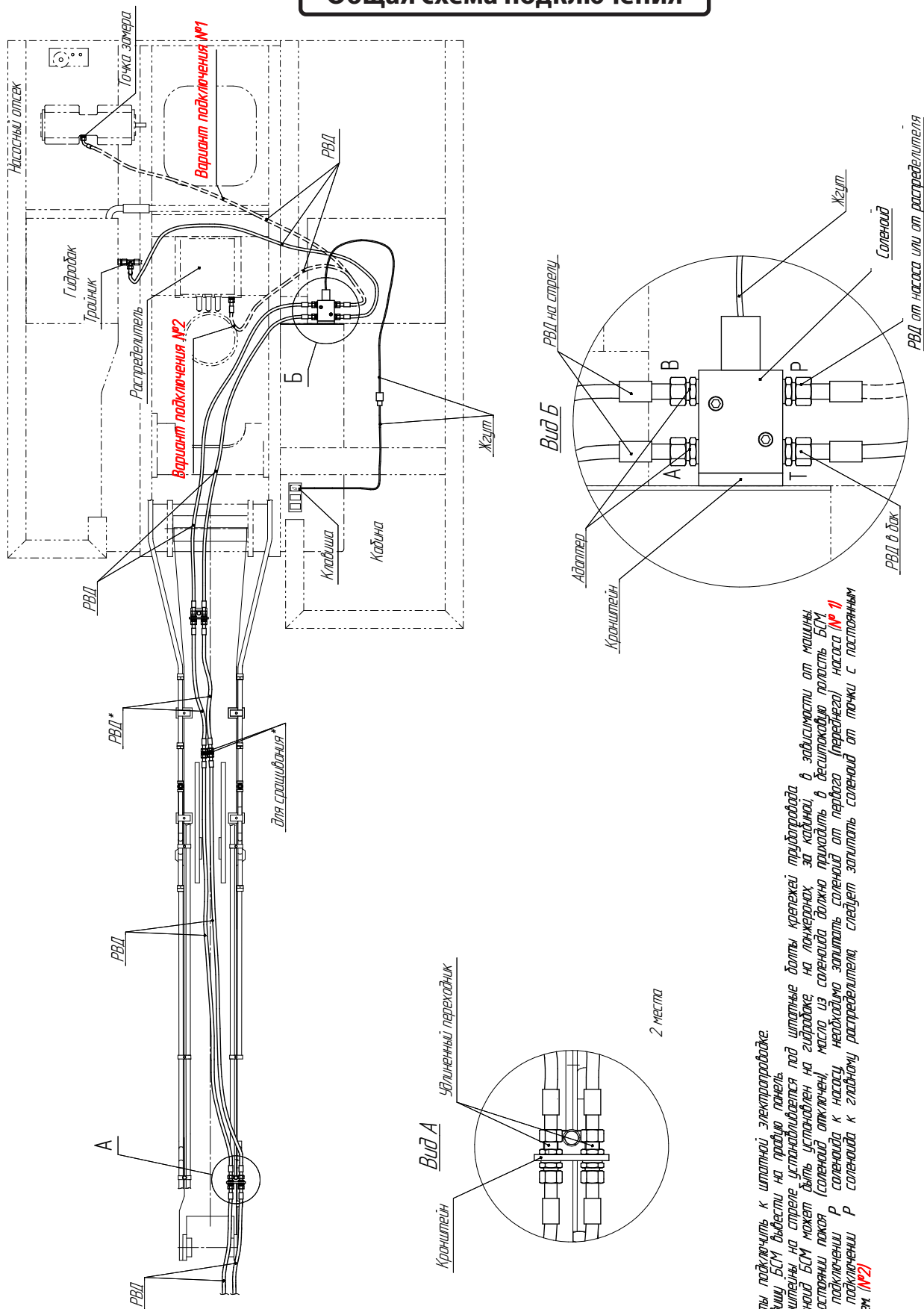
Шток г/цилиндра выдвигается, квик-каплер заблокирован.

При включенном питании, порт "P" подключается к порту "B";  
порт "A" подключается к порту "T"

Шток г/цилиндра втягивается, квик-каплер разблокирован



**Общая схема подключения**



1. Жгуты подключить к штатной электропроводке.
2. Кранштейн БСУ вынести на правую панель.
3. Кранштейны на стреле установить под штатные болты креплений за кабиной, в зависимости от машины.
4. Соленоид БСУ может быть установлен на гидробак на лонжеронах за кабиной, в зависимости от машины.
5. В составной локоть (соленоид отключен), масло из соленоида должно привалить в десмокоффу, прорезь БСУ.
6. При подключении Р соленоида к насосу, необходимо заполнить соленоид от первого (переднего) насоса (№ 1).
7. При подключении Р соленоида к гидробку распределителя, следует заполнить соленоид от точки с постоянным давлением (№2).

## 5. СИСТЕМА МАРКИРОВКИ

Заводской номер изделия отпечатан на маркировочной шильде, закрепленной на корпусе быстросъемного механизма. Это очень важно для исполнения заказа запасных частей, ремонта и осуществления гарантийного обслуживания.

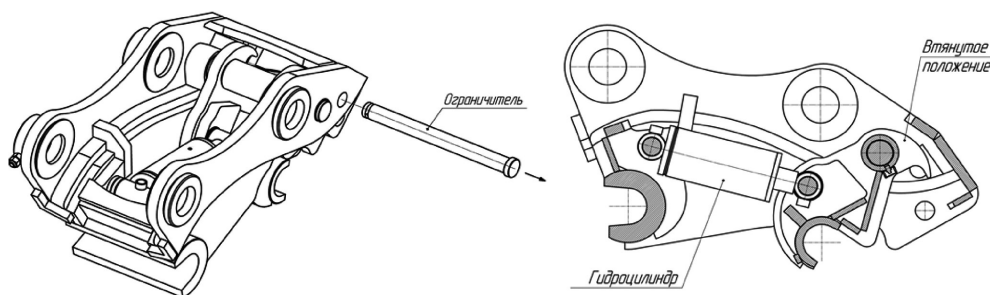
			<b>EAC</b>
Модель			
Серийный номер			
Дата изготовления			
Масса			кг
Рабочее давление			бар
Расход масла			л/мин

## 6. ЭКСПЛУАТАЦИЯ

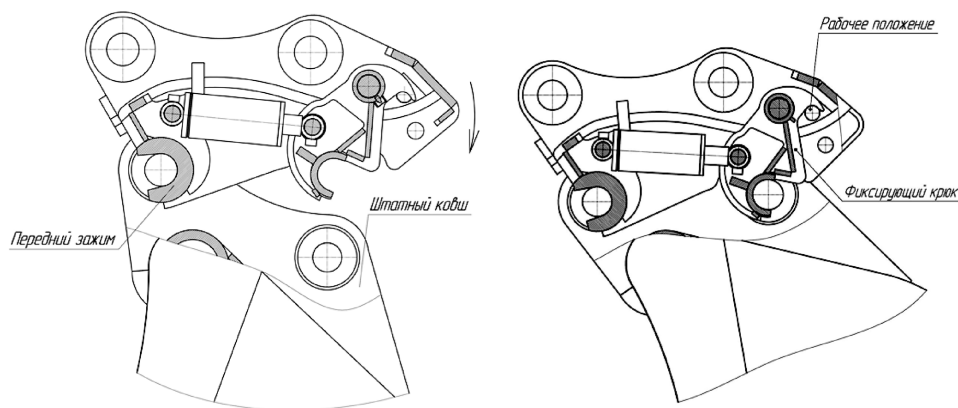
Перед началом ежедневной эксплуатации необходимо произвести тщательную проверку указанных далее положений. Быстросъемный механизм следует опустить на ровную, устойчивую поверхность, машинисту рекомендуется носить соответствующую спецодежду. В целях предотвращения непредвиденных нарушений в работе машинисту рекомендуется производить периодический осмотр быстросъемного оборудования.

Установка навесного оборудования:

- Убедитесь, что пальцы в навесном оборудовании правильно установлены.
- Снимите ограничитель с быстросъемного механизма.



- Нажмите и держите нажатым выключатель быстрой сцепки в кабине для высвобождения крюка быстросъемного механизма. Установите быстросъемный механизм с фиксированным открытым зажимом на передний палец навесного оборудования. Отпустите быстросъемный механизм вниз так, чтобы палец навесного оборудования полностью вошел в передний зажим быстросъемного механизма.
- Отпустите выключатель быстрого крепления для захвата быстросъемного механизма. Крюк выдвинется вперед и закрепится на пальце навесного оборудования. Установите ограничитель в рабочее положение и застопорите его игольчатым шплинтом.



- Приподнимите ковш с быстросъемным механизмом над уровнем земли, проверьте надежность фиксации.

При снятии навесного оборудования действия производятся в обратном порядке.

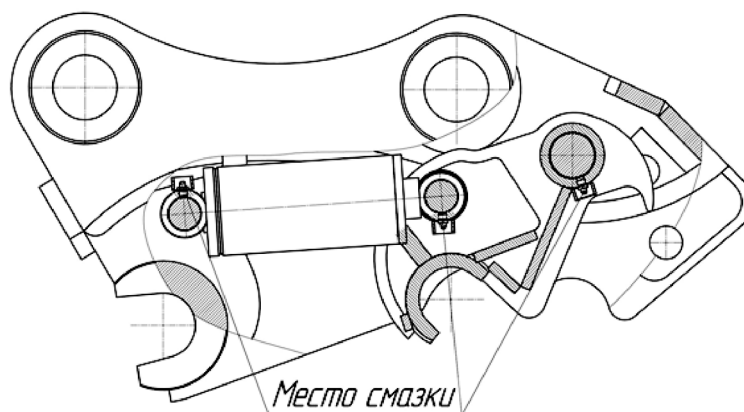
## 7. КОНСЕРВАЦИЯ

Перед постановкой на длительное хранение (свыше одного месяца) крепежные пальцы должны быть подвергнуты консервации.

Перед консервацией необходимо тщательно очистить быстросъемный механизм от пыли, грязи, коррозии и масла. Восстановить повреждённые покрытия. Чистка быстросъемного механизма должна производиться методом, исключающим повреждение рабочих поверхностей, узлов и механизмов, нанесённых защитных покрытий.

## 8. РЕКОМЕНДУЕМЫЕ ЕЖЕНЕДЕЛЬНЫЕ ПРОВЕРКИ

- Проверьте быстросъемный механизм на предмет отсутствия повреждений или отсутствующих деталей, ослабших или отсутствующих пальцев и порезанных или потертых гидравлических шлангов. При необходимости отремонтируйте или замените, используя оригинальные запчасти.
- Осмотрите зажим фиксирующего крюка на предмет износа рабочей поверхности. Это приводит к увеличению зазора между пальцем ковша и крюком. При необходимости отремонтируйте или замените.
- Смажьте ось вращения фиксирующего крюка и оси гидроцилиндров солидолом.
- Места смазки должны быть защищены колпачками во избежание загрязнения.



## 9. ГАРАНТИЙНЫЕ ОБЯЗАТЕЛЬСТВА

Предприятие-изготовитель гарантирует исправную работу быстросъемного механизма в течение 12 месяцев со дня продажи при соблюдении правил эксплуатации. Гарантия не распространяется на гидроцилиндр и быстроизнашивающиеся детали – ограничитель, компенсирующие втулки.

Поставщик не несет ответственности в случаях:

- использования быстросъемного механизма с неоригинальными подвесными устройствами (переходными адаптерами, плитами и т.п.)
- использования быстросъемного механизма на неисправных базовых машинах
- неправильного обслуживания или использования
- недостаточного или ненадлежащего технического обслуживания
- применения не рекомендуемых масел и смазочных материалов
- самостоятельного, не согласованного с изготовителем изменения конструкции быстросъемного механизма
- повреждений в связи с применением запасных частей, изготовленных другими производителями
- повреждения базовой машины (экскаватора) от некомпетентного использования быстросъемного механизма
- использование на базовой машине несоответствующей эксплуатационной массы

**Примечание:** предприятие - изготовитель имеет право вносить в конструкцию быстросъемного механизма изменения, не отраженные в руководстве по эксплуатации.

Установка быстросъемного механизма возможна исключительно на оригинальные подвесные устройства (переходные адаптеры, плиты и т.п.) производства Delta. В остальных случаях, гарантия на оборудование не распространяется!











115583, г. Москва,  
Елецкая улица, дом 26  
т/ф: 8 800 100 40 69  
+7 495 727 40 69

**company@tradicia-k.ru**  
**www.tradicia-k.ru**

